



COMUNE DI DOLIANOVA



*Regione Autonoma della Sardegna*

Committente:  
Comune di Dolianova

IL R.U.P.:  
Dott. Ing. Alessandro Mulas

Oggetto:

## RELAZIONE TECNICO ILLUSTRATIVA

Scala:

Data:  
Marzo 2018

Allegato:

**A**

Titolo:

LAVORI DI RIQUALIFICAZIONE  
URBANA DELLE PIAZZETTE NEL  
CENTRO DI DOLIANOVA

Fase:

**PROGETTO ESECUTIVO  
PRIMO STRALCIO**

Stampa del:

Revisione:

Progettisti:

*Geom. Angelo G. Desogus*

*Gruppo di Lavoro:*

*Dott. Ing. Mauro Fanti*

*Dott. Ing. Giampietro Murgia*

*Dott. Arch. Claudio Zedda*

Studio Tecnico: *Geom. Angelo G. Desogus*  
Via Berlinguer, n° 3 - Serdiana (CA)



## **PROGETTO ESECUTIVO**

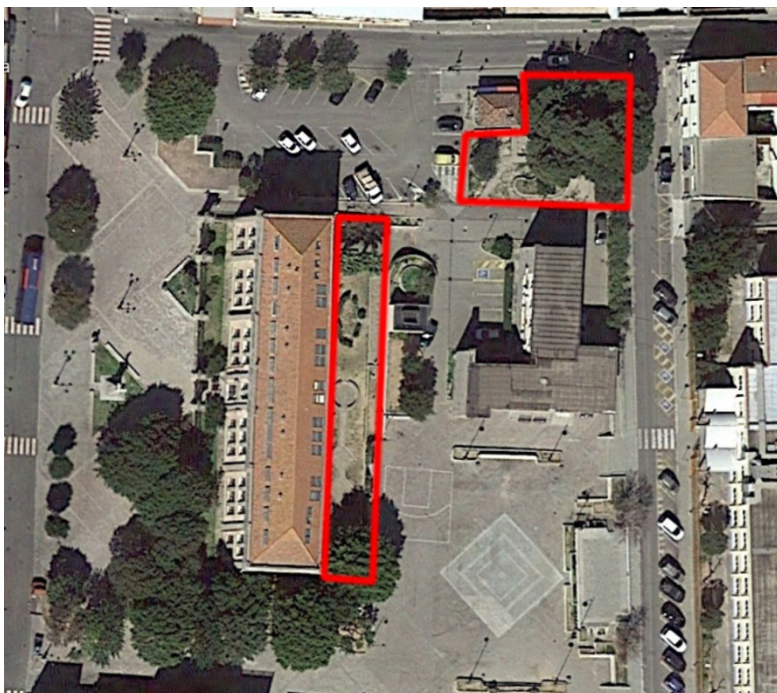
Il presente primo stralcio progettuale prevede la risistemazione della piazza Municipio e della piazza dei Lavoratori.

Il programma di intervento è contenuto all'interno di una precedente e più ampia progettazione preliminare e definitiva, che prevede la sistemazione e la riqualificazione di otto piazzette situate nell'abitato del Comune di Dolianova.

In linea di principio, restano confermati gli intendimenti progettuali della fase preliminare e definitiva, ma in questo primo stralcio funzionale, per motivi finanziari, si prevede l'esecuzione delle opere relative alla "Piazza Municipio e alla Piazza dei Lavoratori".

## **ILLUSTRAZIONE DEGLI INTERVENTI**

### **1. PIAZZA MUNICIPIO**



Il progetto prevede l'intervento su due porzioni della piazza municipio situate sul lato posteriore dell'edificio.

La prima è la porzione in prossimità dell'edicola, attigua all'incrocio con le vie Europa e Roma.

L'attuale sistemazione è caratterizzata da una scarsa integrazione con il tessuto urbano, risultato delle sciatte piantumazioni prive di un carattere riconoscibile e della conformazione dei muretti e degli spazi verdi, che non si presta a una chiara e intellegibile fruizione e uso degli spazi.

Le sedute poste in angoli residuali, il disegno degli elementi murari e delle aiuole al centro dell'area e i grandi alberi di pino costituiscono nell'insieme un blocco di separazione rispetto alla viabilità pedonale più che un ingresso allo spazio pubblico della piazza, che difatti avviene dal parcheggio di fianco all'edicola, in commistione con il traffico veicolare.

- *Primo Stralcio Funzionale: Piazza Municipio e Piazza Lavoratori* -

La sistemazione proposta intende correggere tutte le criticità sopra descritte e conferire all'area la logica funzione di tassello di accesso allo spazio pubblico di rappresentanza attraverso una chiara organizzazione degli spazi e una ariosa apertura verso via Roma, capace di ripristinare la continuità tra la strada e la piazza. Il disegno della pavimentazione e i materiali scelti corrispondono a quelli già descritti nella progettazione definitiva. Ai bordi dello spazio pavimentato sono sistemate le sedute in biancone e gradonate dello stesso materiale, che, assecondando il disegno della piazza, invitano a una fruizione condivisa dell'ambito spaziale.

L'intervento prevede inoltre, nell' area verde rettangolare a ridosso dell'edificio comunale, la sistemazione di uno spazio attrezzato ove verranno posizionati (a cura dell'Amministrazione Comunale) i giochi per i bambini.



## 2. PIAZZA DEI LAVORATORI



**Vista aerea, vista attuale e simulazione dello stato post - intervento**

L'intervento prevede una riorganizzazione complessiva dello spazio urbano e della viabilità in corrispondenza dell'incrocio con la via Partigiani e la via Armando Diaz. Attualmente, detto incrocio è caratterizzato da un'ampia area a parcheggio che occupa buona parte dello slargo in corrispondenza dell'incrocio, dalla sede carrabile della via dei Partigiani, sovradimensionata in corrispondenza della confluenza sulla via dei Lavoratori a causa della definizione del senso unico di percorrenza, e da uno stretto spazio pedonale attiguo agli edifici di detta via dei lavoratori, sedi di attività commerciali. Il piano stradale è unico, e le delimitazioni tra spazi di viabilità veicolare, parcheggio e sede pedonale sono costituiti da semplice segnaletica orizzontale o da transenne fisse di separazione che rafforzano l'angustia dello spazio pedonale.

Con l'intervento si propone di ricavare un piccolo tassello pedonale antistante agli edifici in corrispondenza dell'incrocio. Di conseguenza, la sede carrabile verrà spostata verso il parcheggio, senza che ciò comporti una significativa perdita di stalli, considerata la poco efficace organizzazione degli stessi nella situazione attuale. Il piccolo spazio pedonale così ricavato permette una caratterizzazione più piacevole e consona ad una fruizione lenta del tessuto urbano e una più razionale ed efficace organizzazione della viabilità e degli spazi connessi. L'intervento comporta la demolizione della pavimentazione stradale, la realizzazione delle nuove pavimentazioni ed elementi di arredo e la realizzazione di una piccola area a verde con funzione di filtro tra lo spazio veicolare e pedonale in corrispondenza dell'incrocio.

### CARATTERISTICHE DEI MATERIALI

**Elementi di pavimentazione:** il materiale scelto è il basalto, nelle varie tonalità, in analogia e continuità con gli interventi recentemente realizzati sulle pavimentazioni di ampie porzioni del centro urbano. La pietra viene impiegata in diverse declinazioni: tozzetti di piccola pezzatura per le zone a carattere prettamente funzionale, come i marciapiedi o le zone di raccordo, e lastre rettangolari organizzate in ricorsi in formato diverso per le aree più rappresentative, allo scopo di dare una lettura più ampia dello spazio e di garantire al contempo una piacevole seppur minima variabilità, consona alla ridotta dimensione complessiva.

**Elementi di bordo o di arredo:** il materiale utilizzato per cordonature, gradinate, basamenti di raccordo e di livellamento e nuove sedute è il biancone di Orosei. La scelta consente di ottenere un effetto complessivo di pulizia e chiarezza, in efficace contrasto cromatico con gli elementi di pavimentazione.

**Sistemazioni a verde:** le nuove piantumazioni in generale tendono a sostituire elementi di poco pregio o avulsi dal contesto culturale e spaziale della realtà urbana con elementi di maggiore caratterizzazione e senso identitario.

Le opere prevedono, a completamento del riordino dei manti superficiali, la ristrutturazione di alcuni sottoservizi esistenti quali i pozzetti di allaccio fognario, i pozzetti di ispezione e le caditoie delle acque meteoriche.

Completano i lavori previsti in progetto la sostituzione, e/o la fornitura ex novo, dei pali e delle armature dell'impianto di illuminazione pubblica con i relativi cavidotti e conduttori di alimentazione. Le nuove apparecchiature saranno del tipo artistico a lanterna tipo Neri o equivalente, il tutto secondo le previsioni del piano regolatore dell'illuminazione comunale (PRIC) e della normativa sull'inquinamento luminoso.

## **IMPEGNO FINANZIARIO**

Per la limitatezza del finanziamento a disposizione, il progetto del primo stralcio funzionale prevede la realizzazione delle opere relative alla sistemazione delle due piazze succitate.

In particolare la stima particolareggiata, riferita alle lavorazioni previste, evidenzia un importo per lavori a base d'asta pari a € 172.279,61, mentre per gli oneri della sicurezza è stato calcolato un importo pari a € 5.273,87. L'importo complessivo posto a base di gara è pari a € 177.553,96 e determina un impegno finanziario di € 254.000,00 secondo il quadro economico di progetto riportato nell'allegato "B".

IL PROGETTISTA:  
*Geom. Angelo Gianluigi Desogus*