



## COMUNE DI ZELO BUON PERSICO

VIA ROMA, 42 - ZELO BUON PERSICO (LO)

PROCEDURA RELATIVA AGLI OBBLIGHI CONNESSI AI CONTRATTI D'APPALTO O D'OPERA O DI  
SOMMINISTRAZIONE AI SENSI DEL D. LGS. 81/08, art. 26

### CONCESSIONE DEL SERVIZIO DI REFEZIONE SCOLASTICA ED ALTRE UTENZE E RISCOSSIONE DELLE RELATIVE TARIFE DEL COMUNE DI ZELO BUON PERSICO ANNI SCOLASTICI: DA 2024/2025 A 2028/2029

SOGGETTO COINVOLTO	COMUNE DI ZELO BUON PERSICO	CONCESSIONARIO
Datore di lavoro Committente		
RSPP		
Medico Competente		
RLS		

VERSIONE	EDIZIONE	DATA
1	0	04.03.2024

**INDICE**

0. OGGETTO DEL CONTRATTO .....	3
1. INFORMAZIONI GENERALI DELL'IMPRESA COMMITTENTE - CONCEDENTE.....	4
REQUISITI TECNICO - PROFESSIONALI .....	4
ORGANICO MEDIO ANNUO .....	4
2. INFORMAZIONI GENERALI DELL'IMPRESA APPALTATRICE - CONCESSIONARIA .....	5
REQUISITI TECNICO - PROFESSIONALI .....	5
ORGANICO MEDIO ANNUO .....	5
3. ALCUNI ASPETTI RILEVANTI AI FINI DELLA SICUREZZA .....	6
2. MODALITÀ DI ACCESSO, RICONOSCIMENTO E REGISTRAZIONE DEL PERSONALE DEL CONCESSIONARIO CHE ACCEDE AI LUOGHI IN CUI SI SVOLGE IL SERVIZIO .....	7
3. PERCORSI PER RAGGIUNGERE LE AREE DI LAVORO E VICEVERSA .....	7
4. SERVIZI IGIENICI E SPOGLIATOI .....	7
5. REQUISITI PER L'AUTORIZZAZIONE ALL'UTILIZZO DELLE ATTREZZATURE DI LAVORO DEL CONCESSIONARIO NEI LUOGHI IN CUI SI SVOLGE IL SERVIZIO IN CONCESSIONE .....	8
6. ATTIVITÀ VIETATE.....	8
7. GESTIONE DELL'EMERGENZA.....	9
8. VARIE .....	9
9. RISCHI DI INTERFERENZA TRA LE ATTIVITÀ DEL COMMITTENTE E DELL'APPALTATORE .....	9
10. COSTI DELLA SICUREZZA RELATIVI A RISCHI DI INTERFERENZA.....	14
11. NOTA CONCLUSIVA .....	14
ALLEGATO 1 - Planimetria dei luoghi di lavoro .....	16
ALLEGATO 2 - ELENCO DELLE INFORMAZIONI DA FORNIRE .....	18
ALLEGATO 3 - ELENCO DELLA DOCUMENTAZIONE DA FORNIRE.....	19
ALLEGATO 4 - DICHIARAZIONE.....	20
ALLEGATO 5- Lista dei dipendenti che potrebbero svolgere il lavoro in concessione .....	21
ALLEGATO 6 - Lista delle macchine ed attrezzature che potrebbero essere utilizzate.....	22
ALLEGATO 7 - DICHIARAZIONE IN MERITO ALLA FORMAZIONE E INFORMAZIONE .....	23
ALLEGATO 8 - Dichiarazione di regolarità contributiva e assicurativa.....	24
ALLEGATO 9 -VERBALE DI VISITA AGLI AMBIENTI DI LAVORO.....	25

<b>COMUNE DI ZELO BUON PERSICO</b> PROCEDURA RELATIVA AGLI OBBLIGHI CONNESSI AI CONTRATTI D'APPALTO O D'OPERA O DI SOMMINISTRAZIONE AI SENSI DEL D. LGS. 81/08, art. 26 - CONCESSIONE DEL SERVIZIO DI REFEZIONE SCOLASTICA	<b>DATA</b> <b>04.03.2024</b>
	<b>Pagina 3 di 25</b>

## **0. OGGETTO DEL CONTRATTO**

Il servizio affidato in concessione per cui è predisposto il presente documento è definito compiutamente all'interno del relativo Capitolato speciale (a cui si rimanda per specifiche puntuali) ma, sommariamente, comprende quanto di seguito indicato:

1. la gestione e l'utilizzo dei locali adibiti a terminale di somministrazione siti presso il polo scolastico di via F.lli Cervi 1 a Zelo Buon Persico;
2. l'intera gestione del servizio di Refezione Scolastica e del servizio aggiuntivo per altre utenze diverse (pasti a domicilio e campus estivi/invernali se attivati) da effettuarsi tramite l'acquisto di derrate alimentari e la produzione di pasti presso un centro cottura in disponibilità del Concessionario dichiarato in sede di gara;
3. la predisposizione dei menù rispondenti ai requisiti previsti da ATS Milano Città Metropolitana;
4. la predisposizione e il confezionamento delle diete speciali (per patologia o motivi etico-religiosi);
5. il trasporto dei pasti, previamente confezionati presso un centro cottura in disponibilità del Concessionario, al terminale di somministrazione scolastico per le utenze scolastiche, presso il luogo di svolgimento dei campus estivi/invernali (se attivati) e a domicilio per le altre utenze diverse da quelle scolastiche;
6. l'allestimento dei tavoli e il successivo sbarazzo, nonché la somministrazione dei pasti con servizio al tavolo (per scuola e campus) mediante proprio personale e l'utilizzo, ove necessario, di carrelli termici;
7. il riordino, la pulizia e la sanificazione quotidiana dei locali adibiti a terminale di somministrazione scolastico nonché delle stoviglie e la fornitura delle relative attrezzature e dei prodotti igienico-sanitari;
8. la gestione dei servizi di iscrizione, pagamento, prenotazione/cancellazione del pasto, rilevazione delle presenze attraverso un sistema informatico dedicato ed accessibile, oltre che ai destinatari del servizio stesso, al Comune per quanto di competenza (ad esempio supporto utenti stranieri/fragili nella compilazione);
9. la riscossione dei corrispettivi.

Il servizio in Concessione si svolgerà essenzialmente presso il polo scolastico di via F.lli Cervi 1 a Zelo Buon Persico.

Il servizio di Refezione scolastica è rivolto a:

- alunni della scuola primaria di Zelo Buon Persico;
- personale docente, educativo ed ausiliario operante nel medesimo plesso scolastico in servizio durante i turni mensa;
- bambini ed educatori dei campus estivi e invernali se attivati dall'Amministrazione Comunale.

La concessione prevede inoltre la possibilità di un servizio aggiuntivo a domicilio.

<b>COMUNE DI ZELO BUON PERSICO</b> PROCEDURA RELATIVA AGLI OBBLIGHI CONNESSI AI CONTRATTI D'APPALTO O D'OPERA O DI SOMMINISTRAZIONE AI SENSI DEL D. LGS. 81/08, art. 26 - CONCESSIONE DEL SERVIZIO DI REFEZIONE SCOLASTICA	<b>DATA</b> <b>04.03.2024</b>
	<b>Pagina 4 di 25</b>

## 1. INFORMAZIONI GENERALI DELL'IMPRESA COMMITTENTE - CONCEDENTE

DATI GENERALI	
RAGIONE SOCIALE	COMUNE DI ZELO BUON PERSICO (LO)
LEGALE RAPPRESENTANTE	SINDACO PRO TEMPORE
PREPOSTO	CELL.
PARTITA IVA E CODICE FISCALE	
SEDE LEGALE:	
SEDE OPERATIVA:	
ATS COMPETENTE	MILANO - SEDE DI LODI IN PIAZZA OSPITALE, 10 - 26900 LODI
NUMERO UNICO EMERGENZE	112
DESCRIZIONE ATTIVITA' UNITA' OPERATIVA	ENTE PUBBLICO LOCALE
N° telefono	
N° fax	

REQUISITI TECNICO - PROFESSIONALI	
Anno di inizio attività	
N° iscrizione C.C.I.A.A.	
N° posizione I.N.P.S.	
N° posizione I.N.A.I.L.	
Assicurazione di copertura verso terzi	
Compagnia assicuratrice	

ORGANICO MEDIO ANNUO	
<input type="checkbox"/> Azienda fino a 15 dipendenti	<input type="checkbox"/> Azienda oltre i 15 dipendenti
Organico medio annuo	
Soci lavoratori	--
Impiegati	
Operai	
Dirigenti	

<b>COMUNE DI ZELO BUON PERSICO</b> PROCEDURA RELATIVA AGLI OBBLIGHI CONNESSI AI CONTRATTI D'APPALTO O D'OPERA O DI SOMMINISTRAZIONE AI SENSI DEL D. LGS. 81/08, art. 26 - CONCESSIONE DEL SERVIZIO DI REFEZIONE SCOLASTICA	<b>DATA</b> <b>04.03.2024</b>
	<b>Pagina 5 di 25</b>

## 2. INFORMAZIONI GENERALI DELL'IMPRESA APPALTATRICE - CONCESSIONARIA

DATI GENERALI	
RAGIONE SOCIALE	
LEGALE RAPPRESENTANTE	
PREPOSTO	CELL.
PARTITA IVA E CODICE FISCALE	
SEDE LEGALE:	
SEDE OPERATIVA:	
ATS COMPETENTE	MILANO - SEDE DI LODI IN PIAZZA OSPITALE, 10 - 26900 LODI
NUMERO UNICO EMERGENZE	112
DESCRIZIONE ATTIVITA' UNITA' OPERATIVA	
N° telefono	
N° fax	

REQUISITI TECNICO - PROFESSIONALI	
Anno di inizio attività	
N° iscrizione C.C.I.A.A.	
N° posizione I.N.P.S.	
N° posizione I.N.A.I.L.	
Assicurazione di copertura verso terzi	
Compagnia assicuratrice	

ORGANICO MEDIO ANNUO	
<input type="checkbox"/> Azienda fino a 15 dipendenti	<input type="checkbox"/> Azienda oltre i 15 dipendenti
Organico medio annuo	
Soci lavoratori	
Impiegati	
Operai	
Dirigenti	

<b>COMUNE DI ZELO BUON PERSICO</b> PROCEDURA RELATIVA AGLI OBBLIGHI CONNESSI AI CONTRATTI D'APPALTO O D'OPERA O DI SOMMINISTRAZIONE AI SENSI DEL D. LGS. 81/08, art. 26 - CONCESSIONE DEL SERVIZIO DI REFEZIONE SCOLASTICA	<b>DATA</b> <b>04.03.2024</b>
	<b>Pagina 6 di 25</b>

### **3. ALCUNI ASPETTI RILEVANTI AI FINI DELLA SICUREZZA**

In generale il Concessionario è informato del fatto che nel corso della Concessione potrà verificarsi la presenza negli ambienti in cui viene svolto il servizio di altre Imprese operanti in contemporanea.

Il Comune di Zelo Buon Persico, in tali circostanze, effettuerà un coordinamento tra le suddette Imprese al fine di gestire eventuali rischi di interferenza.

#### **IMPIANTI ELETTRICI**

Tipo di fornitura: dall'Ente erogatore attraverso idonee apparecchiature di protezione e controllo.

Il Concessionario non è autorizzato a svolgere alcun lavoro di natura elettrica non compreso nei lavori oggetto della presente concessione.

In generale, comunque, i lavori sull'impianto elettrico degli edifici, possono essere eseguiti solo da personale in possesso dei requisiti previsti dalle leggi vigenti (D.M. 37/08, D. LGS. 81/08), previa autorizzazione scritta da parte del datore di lavoro Committente.

Nel caso occorra l'Impresa dovrà comunicare al Committente, preventivamente e per iscritto, l'eventuale necessità di togliere tensione ad uno o a più zone dell'edificio in cui si svolgono i servizi in concessione specificando anche la data e l'ora in cui si renderà necessario interrompere la fornitura di energia elettrica; l'esecuzione di tali operazioni sarà autorizzata per iscritto dal Committente.

#### **RISCHIO DI INCENDIO E DI ESPLOSIONE**

All'interno dei luoghi in cui si devono svolgere i servizi in concessione sono presenti materiali combustibili.

In ogni caso il Concessionario è tenuto a prendere tutte le necessarie misure di prevenzione e protezione finalizzate all'eliminazione per i propri lavoratori e per gli utenti del servizio del rischio di incendio.

#### **FORME DI INNESCO**

Nelle zone a rischio di incendio ed in prossimità di depositi di materiale combustibile è tassativamente vietato introdurre qualsiasi forma di innesco.

Tra queste si ricordano in modo esemplificativo e non esaustivo le seguenti:

- scariche elettrostatiche
- scintille generate elettricamente
- fuoco, fiamme, braci
- scintille generate meccanicamente e per attrito
- superfici calde
- sigarette
- ecc.

E' tassativamente vietato fumare ed usare fiamme libere in tutte le aree interessate alla concessione.

Occorre prestare attenzione all'eventuale presenza di apparecchi alimentati a gas metano con le relative linee di alimentazione.

In generale comunque i lavori sulla rete gas possono essere eseguiti solo da personale in possesso dei requisiti previsti dalla leggi vigenti (D.M. 37/08), previa autorizzazione scritta da parte del datore di lavoro Committente.

In caso di emergenza, tutto il personale presente negli edifici in cui si svolge il servizio in concessione e nei piazzali di pertinenza deve attenersi rigorosamente a quanto specificato nel piano di emergenza redatto per gli ambienti in cui si svolge il servizio in concessione.

<b>COMUNE DI ZELO BUON PERSICO</b> PROCEDURA RELATIVA AGLI OBBLIGHI CONNESSI AI CONTRATTI D'APPALTO O D'OPERA O DI SOMMINISTRAZIONE AI SENSI DEL D. LGS. 81/08, art. 26 - CONCESSIONE DEL SERVIZIO DI REFEZIONE SCOLASTICA	<b>DATA</b> <b>04.03.2024</b>
	<b>Pagina 7 di 25</b>

## **ESPOSIZIONE AGLI AGENTI CHIMICI**

Le schede di sicurezza dei prodotti utilizzati nell'immobile in cui si svolge il servizio in concessione sono disponibili presso i luoghi di lavoro.

E' fatto obbligo al Datore di lavoro del Concessionario prenderne visione ed adottare le misure di prevenzione e protezione conseguenti necessarie.

## **RUMORE**

All'interno degli ambienti in cui si svolge il lavoro in concessione i livelli di rumore risultano dalla specifica valutazione di esposizione al rischio rumore che il Concessionario è tenuto ad esaminare con attenzione adottando le necessarie misure di prevenzione e protezione.

## **DISPOSITIVI DI PROTEZIONE INDIVIDUALE (DPI)**

Oltre ai DPI di cui ciascun lavoratore del Concessionario deve essere provvisto (secondo quanto previsto nel proprio Documento di Valutazione dei Rischi), all'interno degli ambienti in cui si svolge il servizio in concessione non risulta obbligatorio l'uso di alcun Dispositivo di protezione individuale.

## **2. MODALITÀ DI ACCESSO, RICONOSCIMENTO E REGISTRAZIONE DEL PERSONALE DEL CONCESSIONARIO CHE ACCEDE AI LUOGHI IN CUI SI SVOLGE IL SERVIZIO**

Chiunque accede ai luoghi in cui si svolge il servizio in concessione deve:

- **ACCEDERE** attraverso gli accessi riservati (è obbligatorio portare in posizione ben visibile il tesserino di riconoscimento con fotografia recante nome e cognome, Ditta, nome del Datore di lavoro)
- **USCIRE:** attraverso gli accessi riservati

Gli accessi riservati sono definiti in sede di sopralluogo congiunto tra le parti.

L'accesso degli automezzi sui piazzali di pertinenza esterni e nelle aree di carico e scarico DEVE svolgersi nel pieno rispetto delle seguenti regole:

- i veicoli devono transitare a passo d'uomo
- i veicoli possono sostare solo per il tempo strettamente necessario all'esecuzione delle operazioni di carico e scarico
- è vietato parcheggiare in corrispondenza delle uscite di emergenza e dei mezzi antincendio

## **3. PERCORSI PER RAGGIUNGERE LE AREE DI LAVORO E VICEVERSA**

L'accesso all'interno dei luoghi in cui si svolge il servizio in concessione è consentito solo alle persone che hanno seguito la procedura descritta al precedente punto e, in ogni caso, è vietato attardarsi in aree diverse da quelle in cui si svolge il servizio in concessione.

Tali aree sono definite in sede di sopralluogo congiunto tra le parti.

## **4. SERVIZI IGIENICI E SPOGLIATOI**

I servizi igienici a disposizione dei lavoratori del concessionario sono quelli appositamente individuati.

Il numero e l'esatta ubicazione saranno definiti, in conformità alle vigenti disposizioni igienico sanitarie, in sede di sopralluogo congiunto tra le parti.

<b>COMUNE DI ZELO BUON PERSICO</b> PROCEDURA RELATIVA AGLI OBBLIGHI CONNESSI AI CONTRATTI D'APPALTO O D'OPERA O DI SOMMINISTRAZIONE AI SENSI DEL D. LGS. 81/08, art. 26 - CONCESSIONE DEL SERVIZIO DI REFEZIONE SCOLASTICA	<b>DATA</b> <b>04.03.2024</b>
	<b>Pagina 8 di 25</b>

## 5. REQUISITI PER L'AUTORIZZAZIONE ALL'UTILIZZO DELLE ATTREZZATURE DI LAVORO DEL CONCESSIONARIO NEI LUOGHI IN CUI SI SVOLGE IL SERVIZIO IN CONCESSIONE

Tutte le macchine / attrezzature di lavoro / opere provvisionali di proprietà del concessionario devono essere marcate CE e sottoposte alle verifiche di legge (se previste).

Tutti i componenti elettrici (compresi cavi, prese e spine) devono essere conformi alle vigenti normative (anche in relazione al luogo in cui le stesse devono essere usate) ed in perfetto stato di conservazione.

E' vietato l'uso, da parte del concessionario, di macchine e/o attrezzature di lavoro di proprietà del Committente senza autorizzazione scritta da parte di quest'ultimo.

L'appaltatore si intende autorizzato all'uso delle macchine/attrezzature indicate nel successivo allegato 6 se conformi alle sopra indicate disposizioni.

## 6. ATTIVITÀ VIETATE

Sono TASSATIVAMENTE VIETATE, senza la preventiva autorizzazione scritta da parte della Committente tutte quelle lavorazioni che comportino:

- l'interruzione temporanea di servizi essenziali tra cui, a mero titolo di esempio: acqua, energia elettrica, metano, rete dati, impianti di protezione attiva antincendio
- l'uso e lo stoccaggio di agenti chimici (compresi detergenti, disinfettanti etc.) non forniti o autorizzati dal Committente
- la produzione di fiamme libere
- l'inaccessibilità delle uscite di emergenza
- l'inaccessibilità dei mezzi antincendio

Le attività sopra definite potranno essere eseguite solo previo rilascio, da parte della Committente, di apposito permesso scritto.

E' inoltre vietato l'uso di opere provvisionali / di sostanze/ di attrezzature non autorizzate dal Committente.

in ogni caso è tassativamente fatto divieto di FUMARE in tutti gli ambienti di lavoro (ad eccezione degli ambienti a ciò esplicitamente riservati).

E' inoltre fatto divieto di utilizzare dispositivi elettronici (telefoni cellulari, smartphone, ecc.) nelle aree in cui vi è segnalazione di divieto.

**IN OGNI CASO:** TUTTE le attività previste nell'espletamento del servizio in concessione dovranno essere svolte nel pieno rispetto delle norme di sicurezza (il cui onere è interamente a carico dell'Impresa appaltatrice), da personale adeguatamente informato / formato / addestrato, in possesso dei prescritti D.P.I..

**AL TERMINE DELLA GIORNATA LAVORATIVA IL CONCESSIONARIO DEVE LASCIARE I LUOGHI IN ORDINE E PULITI.** DEVE inoltre essere garantito il funzionamento di tutti gli impianti.

In caso di **INTERVENTI** (sull'impianto elettrico e/o su una macchina) **CHE RICHIEDANO LA TEMPORANEA INTERRUZIONE DELL'E.E.** è obbligatorio, una volta tolta la tensione alla porzione di impianto su cui si deve intervenire, adottare tutte le misure finalizzate ad evitare ripristini intempestivi; allo scopo è obbligatorio bloccare l'interruttore che alimenta la porzione di impianto / la macchina disattivata (ad esempio con un lucchetto) oppure, qualora questo non sia possibile, affiggere saldamente in prossimità del quadro elettrico su cui si trova l'interruttore un cartello con la scritta "IMPIANTO /MACCHINA IN MANUTENZIONE – VIETATO RIMETTERE IN ESERCIZIO".



<b>COMUNE DI ZELO BUON PERSICO</b> PROCEDURA RELATIVA AGLI OBBLIGHI CONNESSI AI CONTRATTI D'APPALTO O D'OPERA O DI SOMMINISTRAZIONE AI SENSI DEL D. LGS. 81/08, art. 26 - CONCESSIONE DEL SERVIZIO DI REFEZIONE SCOLASTICA	<b>DATA</b> <b>04.03.2024</b>
	<b>Pagina 9 di 25</b>

## 7. GESTIONE DELL'EMERGENZA

Come da piano di emergenza predisposto nei luoghi di lavoro in cui si svolge il servizio in concessione. Secondo le previsioni del predetto Piano di emergenza, qualora l'emergenza sia rilevata da un dipendente del concessionario, costui dovrà dare immediata segnalazione di allarme al personale presente in zona, che provvederà ad allertare il Coordinatore di emergenza e la squadra di emergenza; tutto il personale del concessionario dovrà attenersi rigorosamente alle indicazioni impartite dal Coordinatore di emergenza.

## 8. VARIE

Tutto il personale del concessionario che accede all'interno dei luoghi in cui si svolge il servizio in concessione deve essere informato da parte del proprio datore di lavoro sui rischi presenti nei suddetti luoghi. Allo scopo il Comune di Zelo Buon Persico fornisce copia della Valutazione dei rischi dei luoghi interessati.

## 9. RISCHI DI INTERFERENZA TRA LE ATTIVITÀ DEL COMMITTENTE E DELL'APPALTATORE

Interferenza	cause/effetti	Misure di Prevenzione e Protezione	RISCHIO (PXD)	Provvedimenti
Rischio elettrico	Causato da uso improprio imp. elettrici, sovraccarichi e corto circuiti e causa di elettrocuzioni, Incendio, black out	Gli impianti sono realizzati e mantenuti in conformità alle norme CEI e al D.M. 37/08 s.m.i.	Medio	Si dispone l'utilizzo di apparecchiature rispondenti alle vigenti norme e sottoposte a verifiche preventive di sicurezza e manutenzione periodica ed il corretto uso degli impianti elettrici del Comune
Rischio meccanico	Causato da uso di macchine con relative parti in movimento inadeguate	Macchine rispondenti alle norme di sicurezza, marcatura CE. Costante manutenzione periodica e formazione degli operatori all'utilizzo.	Basso	Si dispone l'utilizzo di apparecchiature rispondenti alle vigenti norme e sottoposte a verifiche preventive di sicurezza e manutenzione periodica.

**COMUNE DI ZELO BUON PERSICO**

PROCEDURA RELATIVA AGLI OBBLIGHI CONNESSI AI CONTRATTI D'APPALTO O D'OPERA O DI SOMMINISTRAZIONE  
AI SENSI DEL D. LGS. 81/08, art. 26 - CONCESSIONE DEL SERVIZIO DI REFEZIONE SCOLASTICA

DATA

**04.03.2024**

Pagina 10 di 25

Incidenti e/o investimenti di persone e mezzi	<p>Legati a</p> <ul style="list-style-type: none"> <li>• utilizzo dei mezzi di trasporto (automezzi, carrelli, transpallet)</li> </ul>	<p>Utilizzo di idonei mezzi rispondenti alle vigenti normative, sottoposti a regolare manutenzione come previsto dal costruttore nel manuale d'uso e manutenzione, utilizzato da personale adeguatamente istruito e formato.</p>	Basso	<p>Si dispone il rispetto di bassissima velocità di movimento, attivazione di segnalazione sonora e luminosa di presenza e transito. Definizione con le strutture preposte degli idonei percorsi di transito.</p>
Caduta di oggetti dall'alto	<p>Causati da</p> <ul style="list-style-type: none"> <li>• errato posizionamento di confezioni da scaffali, contenitori trasportati su carrelli, ecc.)</li> <li>• infortuni</li> </ul>	<p>Utilizzo di idonee scaffalature ancorate a punti fissi.</p>	Medio	<p>Si dispone il corretto posizionamento dei contenitori, l'utilizzo idonei bidoni e carrelli per il trasporto. Definizione con le strutture preposte degli idonei percorsi di transito e movimentazione.</p>
Rischio da interferenza con lavoratori con anche eventuali presenza di utenti	<ul style="list-style-type: none"> <li>• esecuzione delle fasi di lavoro seconde errate modalità</li> </ul>	<p>Mantenere sempre la visibilità nella zona di transito. Esecuzione delle procedure.</p>	Medio	<p>Il trasporto delle attrezzature dovrà avvenire a velocità adeguata e con cautele onde evitare urti con persone e cose, rispettando i percorsi concordati</p>
Caduta per ostacoli e/o pavimenti resi scivolosi	<ul style="list-style-type: none"> <li>• sversamento accidentale di liquidi</li> <li>• abbandonare ostacoli sui percorsi</li> </ul>	<p>Pavimenti antiscivolo.</p>	Basso	<p>Si dispone l'eliminazione degli ostacoli; uso di idonei DPI (calzature antiscivolo); apporre segnaletica mobile. Definizione con le strutture preposte degli idonei percorsi di transito.</p>
Caduta di persone dall'alto	<ul style="list-style-type: none"> <li>• utilizzo di scale inadeguate o mezzi impropri</li> <li>• concomitanza di personale (anche di altre ditte)</li> </ul>	<p>Utilizzo di idonee scale marcate CE.</p>	Basso	<p>Uso di idonei DPI. Organizzazione del lavoro evitando concomitanze di personale</p>

**COMUNE DI ZELO BUON PERSICO**PROCEDURA RELATIVA AGLI OBBLIGHI CONNESSI AI CONTRATTI D'APPALTO O D'OPERA O DI SOMMINISTRAZIONE  
AI SENSI DEL D. LGS. 81/08, art. 26 - CONCESSIONE DEL SERVIZIO DI REFEZIONE SCOLASTICA

DATA

04.03.2024

Pagina 11 di 25

Rischio biologico	---	---	---	---
Rischio chimico	<ul style="list-style-type: none"><li>in caso di contatto accidentale con materiali o sostanze chimiche presenti in caso di sversamenti sbandamenti accidentali</li></ul>	Attenersi alle procedure di sicurezza	Basso	<p>Qualora si rendesse necessario impiegare sostanze chimiche pericolose l'impiego dovrà essere preventivamente autorizzato dal Comune</p> <p>Attuare le procedure d'emergenza.</p> <p>L'appaltatore deve munire il proprio personale di idonei DPI, in base alla propria valutazione dei rischi.</p> <p>In tutti i settori evitare di toccare a mani nude contenitori, superfici ed attrezzature nonché mangiare/bere. La ditta deve rispettare le prescrizioni riportate nelle schede di sicurezza dei prodotti pericolosi.</p>

**COMUNE DI ZELO BUON PERSICO**

PROCEDURA RELATIVA AGLI OBBLIGHI CONNESSI AI CONTRATTI D'APPALTO O D'OPERA O DI SOMMINISTRAZIONE  
AI SENSI DEL D. LGS. 81/08, art. 26 - CONCESSIONE DEL SERVIZIO DI REFEZIONE SCOLASTICA

**DATA**

**04.03.2024**

**Pagina 12 di 25**

Rischio incendio	<p>Determina:</p> <ul style="list-style-type: none"> <li>• esodo forzato</li> <li>• inalazione gas tossici</li> <li>• ustioni</li> </ul>	<p>Presenza di mezzi di estinzione di primo intervento (estintori, manichette, coperte antifiamma). Addestramento antincendio ed alle Procedure di Emergenza.</p>	A	<p>Il Concessionario deve osservare opportune misure di tipo organizzativo e gestionale quali:</p> <ul style="list-style-type: none"> <li>- Rispetto dell'ordine e della pulizia;</li> <li>- Informazione e formazione dei propri lavoratori;</li> <li>- Controllo delle misure e procedure di sicurezza inerenti il rischio incendio.</li> </ul> <p>Occorrerà evitare in particolare:</p> <ul style="list-style-type: none"> <li>- L'accumulo dei materiali combustibili e/o infiammabili;</li> <li>- L'ostruzione delle vie d'esodo;</li> <li>- L'uso di sorgenti di innesco e di fiamme libere;</li> <li>- Il blocco delle porte tagliafuoco (REI) dei compartimenti antincendio con cunei o altri mezzi che ne impediscono la chiusura vanificandone con ciò la funzione protettiva.</li> </ul> <p>Si dispone, inoltre, il divieto di fumo e utilizzo fiamme libere.</p> <p>In caso di emergenza attuare le procedure di emergenza previste dal Piano Emergenza Evacuazione della Scuola.</p>
Impiego di sostanze infiammabili	<ul style="list-style-type: none"> <li>• in caso di sversamenti o spandimenti accidentali</li> </ul>	<p>Per le attività oggetto di concessione, comunque, non sono previste sostanze infiammabili.</p>	Basso	<p>Si dispone l'attuazione delle procedure previste in caso d'emergenza.</p>
Rischio di radiazioni ionizzanti e non ionizzanti	---	---	---	---

**COMUNE DI ZELO BUON PERSICO**PROCEDURA RELATIVA AGLI OBBLIGHI CONNESSI AI CONTRATTI D'APPALTO O D'OPERA O DI SOMMINISTRAZIONE  
AI SENSI DEL D. LGS. 81/08, art. 26 - CONCESSIONE DEL SERVIZIO DI REFEZIONE SCOLASTICA

DATA

04.03.2024

Pagina 13 di 25

Rischi strutturali/ Luoghi di Lavoro	Legati ad urti e traumi dovuti al passaggio del personale vicino a murature o attraverso le aperture dei locali; pertanto dipendono da: <ul style="list-style-type: none"><li>• dimensioni e numero delle porte ed uscite di emergenza</li><li>• luci di emergenza inadeguate.</li></ul>	Gli ambienti di lavoro sono realizzate e mantenute in conformità alle specifiche norme di riferimento.	Basso	È obbligo rispettare i divieti e le limitazioni della segnaletica di sicurezza La Ditta deve osservare comportamenti e misure di tipo organizzativo e gestionale quali: - Informazione e formazione dei propri lavoratori
Rischi trasversali / organizzativi	Sovrapposizione dell'attività del concessionario con il committente o altri eventuali appaltatori	Esecuzione delle attività potenzialmente interferenti con sfasamento temporale dalle attività della committenza.	Basso	Si dispone l'attuazione di procedure specifiche per il coordinamento rischi atte a evitare i rischi connessi alle attività interferenti.
Presenza concomitante di persone estranee alla lavorazione	Teoricamente può esistere la concomitanza di persone esterne. Le interferenze tra i soggetti succitati possono essere previsti, più frequentemente, nei locali e percorsi di accesso alle aree di lavoro.	Organizzazione del lavoro evitando concomitanze di personale o rispettando le procedure di sicurezza.	Basso	Si dispone di attuare procedure specifiche di coordinamento rischi per evitare i rischi interferenti (informazione reciproca e costante sulle attività concomitanti/interferenti e sui rischi, riunioni di coordinamento rischi, verifiche congiunte sulla base del presente DUVRI). Impiegare personale idoneamente informato ed istruito, vigilando sul rispetto delle procedure concordate.

## 10. COSTI DELLA SICUREZZA RELATIVI A RISCHI DI INTERFERENZA

Sulla base dei rischi da interferenze individuati, l'attuazione delle relative misure da adottare comporta costi per la sicurezza:

■ si  no

A seguito della valutazione dei rischi interferenti sono stati stimati i costi delle misure necessarie alla eliminazione o riduzione degli stessi. In particolare, le tipologie di costi presi in considerazione sono riferiti ai rischi interferenziali che possono verificarsi per il servizio in concessione in oggetto.

- 1) i mezzi e servizi di protezione collettiva (come segnaletica di sicurezza, cartelli, avvisatori acustici, etc.);
- 2) gli eventuali interventi finalizzati alla sicurezza e richiesti per lo sfasamento spaziale o temporale delle lavorazioni interferenti;
- 3) gli incontri di coordinamento per la verifica iniziale e/o l'aggiornamento delle misure di prevenzione e protezione individuate e la gestione delle emergenze.

In base all'analisi effettuata sono stati stimati, in base ad un'indagine di mercato e consultazione di prezzari, i costi per la sicurezza ulteriori rispetto a quelli propri dell'appaltatore e che dovranno essere sostenuti per la riduzione/eliminazione dei rischi interferenti precedentemente riportati.

Tipo di intervento	Descrizione	U.M.	Quantità	C. Unit. €	C. Tot. €
Coordinamento	Riunione di coordinamento	h	6	50,00	300,00
Coordinamento	Riunione per aggiornamento	H	8	50,00	400,00
Coordinamento	Formazione e informazione	cad.	1	800,00	800,00
Coordinamento	Segnaletica di sicurezza	cad.	1	200,00	200,00
Coordinamento	Prove di evacuazione	cad.	1	300,00	300,00

In fase di valutazione preventiva dei rischi relativi alla concessione in oggetto, come sopra indicato, sono stati individuati costi aggiuntivi rispetto ai normali oneri per la sicurezza, per apprestamenti di sicurezza relativi all'eliminazione dei rischi da interferenza; tali costi sono pari a

**€ 2.000,00/anno**

## 11. NOTA CONCLUSIVA

In caso di inosservanza alle norme in materia di sicurezza e salute del lavoro e/o in caso di pericolo imminente per i lavoratori e/o persone terze il responsabile dei lavori ovvero il committente potrà ordinare la sospensione dei lavori disponendone la ripresa solo quando sia di nuovo assicurato il rispetto della normativa vigente e siano ripristinate le condizioni di sicurezza.

Il presente documento (DUVRI) costituisce parte integrante del contratto di concessione ed ha validità immediata dalla sottoscrizione del contratto stesso.

Sono allegati al DUVRI, facendone parte costitutiva, i seguenti documenti (ALLEGATI DA 1 A 9):

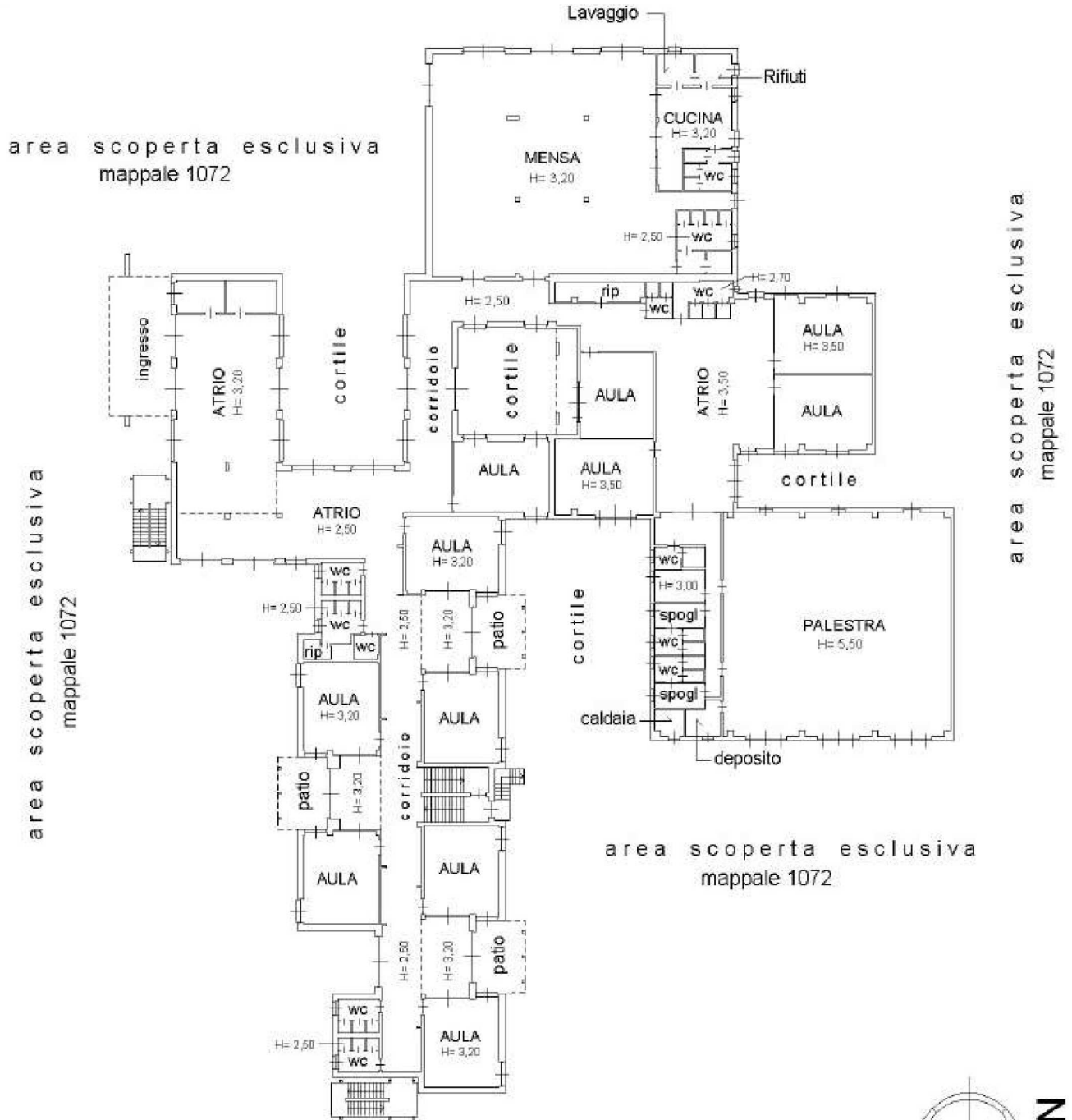
- La planimetria dei luoghi in cui si svolge il servizio in concessione in cui sono localizzate le aree di svolgimento dei lavori, i percorsi di accesso e le altre informazioni necessarie per lo svolgimento dei lavori in oggetto
- Elenco delle informazioni fornite dal concessionario
- Elenco della documentazione fornite dal concessionario
- Dichiarazione del concessionario relativa all'assolvimento degli obblighi in materia di sicurezza e salute dei lavoratori
- Lista dei dipendenti del concessionario che potrebbero effettuare il servizio in concessione

- Lista delle macchine ed attrezzature del concessionario utilizzate
- Dichiarazione del concessionario in merito alla formazione e informazione dei lavoratori dipendenti e del Rappresentante dei lavoratori
- Dichiarazione del concessionario di regolarità contributiva ed assicurativa
- Verbale di sopralluogo congiunto effettuato nei luoghi in cui si svolge il servizio in concessione

Il DUVRI in caso di modifica sostanziale delle condizioni del servizio in concessione potrà essere soggetto a revisione ed aggiornamento in corso d'opera.

La revisione sarà consegnata per presa visione all'appaltatore e sottoscritta per accettazione.

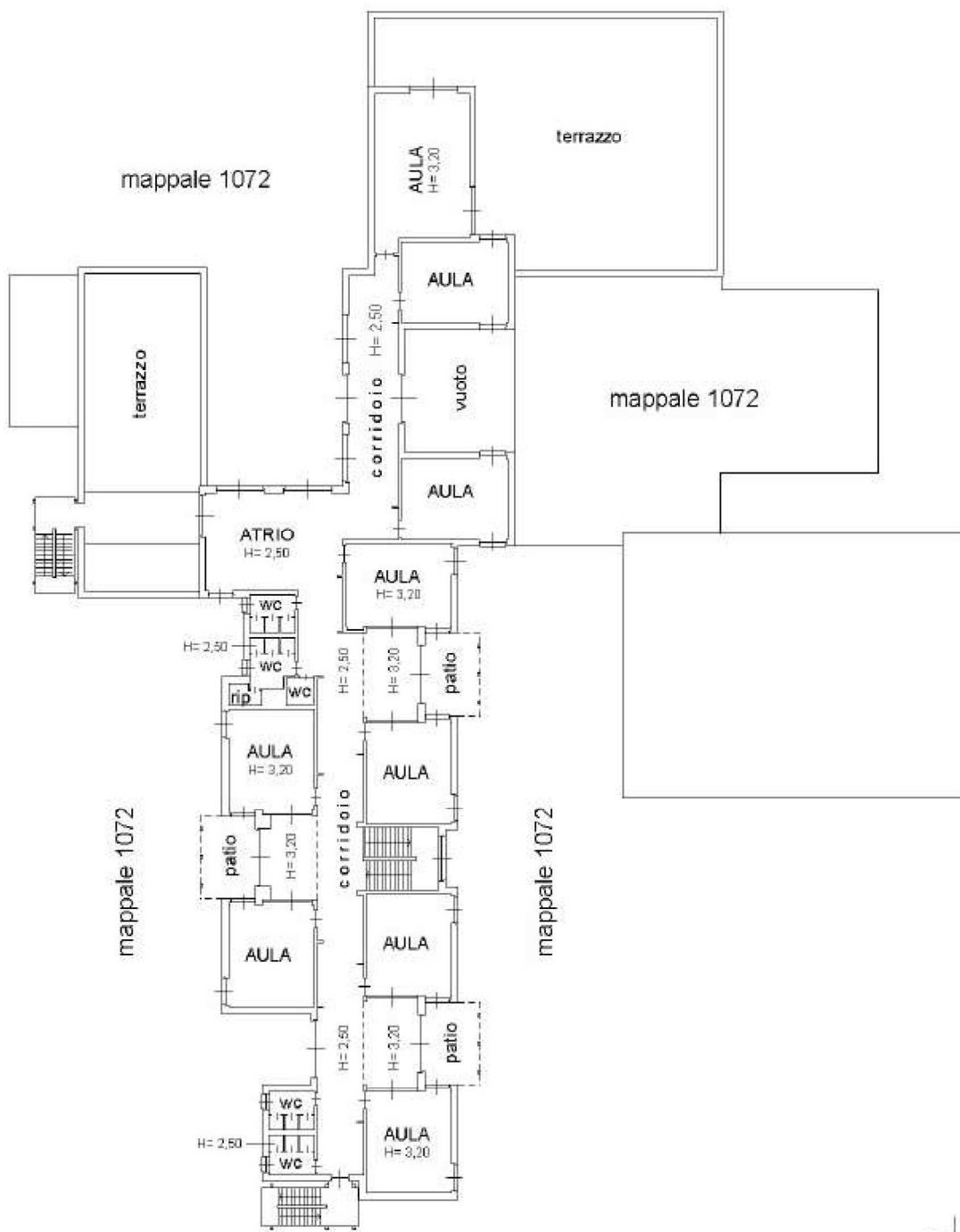
ALLEGATO 1 - Planimetria dei luoghi di lavoro



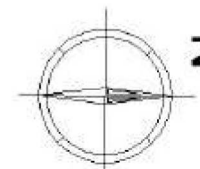
PIANO TERRA

la planimetria in atti





PIANO PRIMO



**ALLEGATO 2 - ELENCO DELLE INFORMAZIONI DA FORNIRE**

1. Nominativo Ditta / subappaltatore	
2. Indirizzo	
3. Recapito telefonico	
4. Fax	
5. Posta elettronica	
6. Numero partita IVA	
7. Codice fiscale	
8. Specializzazione tecnica dell'impresa	
9. Indicazione del tipo di lavori che verranno svolti	
10. Indicazione del periodo in cui i lavori saranno svolti	
11. Nominativo datore di lavoro della ditta e recapito telefonico	
12. Eventuale nominativo direttore tecnico e recapito telefonico	
13. Nominativo Responsabile Servizio Prevenzione e Protezione della ditta, recapito telefonico. Indicare inoltre se trattasi di RSPP interno od esterno alla ditta.	
14. Nominativo del Responsabile Squadra antincendio	
15. Nominativo del Responsabile della Squadra di Primo Soccorso	
16. Nominativi delle persone della squadra di primo intervento per quanto riguarda la prevenzione incendi	
17. Nominativi delle persone facenti parte della squadra di primo intervento per quanto riguarda la prevenzione incendi	
18. Nominativo Rappresentante Lavoratori per la Sicurezza della ditta e recapito telefonico	
19. Nominativo Medico Competente della ditta e recapito telefonico	
20. Nominativo del PREPOSTO nominato per la concessione in oggetto	

### ALLEGATO 3 - ELENCO DELLA DOCUMENTAZIONE DA FORNIRE

	ALLEGATO	NON ALLEGATO
1. Fotocopia del libro unico del lavoro (ex libro matricole)	<input type="checkbox"/>	<input type="checkbox"/>
2. Fotocopia del registro infortuni	<input type="checkbox"/>	<input type="checkbox"/>
3. Copia del certificato di iscrizione alla camera di commercio, industria e artigianato	<input type="checkbox"/>	<input type="checkbox"/>
4. Lista dei dipendenti che potrebbero effettuare lavori in Azienda, data di nascita e loro qualifica contrattuale	<input type="checkbox"/>	<input type="checkbox"/>
5. Lista delle macchine ed attrezzature che saranno utilizzate. Indicare con la dicitura NO CE quelle non marcate CE. Per le macchine non marcate CE il rappresentante legale della ditta deve dichiarare che le stesse sono conformi alla normativa previgente l'entrata in vigore del DPR 459/96, in particolare che sono conformi al D. Lgs. 81/08.	<input type="checkbox"/>	<input type="checkbox"/>
6. Lista dei Dispositivi di Protezione Individuali forniti ai dipendenti (tutti i DPI devono essere marcati CE). La consegna dei D.P.I. ai lavoratori dovrà essere opportunamente documentata e controfirmata dal dipendente stesso.	<input type="checkbox"/>	<input type="checkbox"/>
7. Dichiarazione in merito alla formazione e informazione dei lavoratori dipendenti e del rappresentante dei lavoratori	<input type="checkbox"/>	<input type="checkbox"/>

---

(data, timbro e firma Impresa Appaltatrice)

**ALLEGATO 4 - DICHIARAZIONE****Spett.le**  

---

Io sottoscritto

in qualità di

**DICHIARO**

- A. Di aver preso visione dei luoghi in cui si svolgeranno i lavori oggetto della concessione (come da verbale di visita)
- B. Di essere a conoscenza della necessità di informare preventivamente e per iscritto il Committente su tutti i cambiamenti (Ex: diversi orari di lavoro, diverse modalità di intervento, uso inizialmente non previsto di macchine e/o attrezzature di lavoro, necessità di interrompere anche temporaneamente la fornitura di servizi quali EE, acqua, metano etc.) che si renderanno necessari per l'esecuzione dei lavori e di poter dare inizio a tali lavorazioni solo dopo aver acquisito autorizzazione scritta
- C. Di aver preso visione del documento di valutazione dei rischi e del piano di emergenza e di aver adottato le conseguenti misure di prevenzione e protezione
- D. Che tutti i lavoratori che verranno impiegati nell'esecuzione dei lavori relativi all in oggetto sono stati sottoposti alla visita medica in base alle normative vigenti e che tutti sono stati dal medico ritenuti idonei alla mansione assegnata
- E. Di essere in possesso di tutte le schede di sicurezza delle sostanze chimiche che verranno utilizzati. Copia delle suddette schede sarà sempre immediatamente disponibile quando tali sostanze saranno utilizzate.
- F. Di aver adempiuto a quanto previsto dal D. Lgs. 81/08 in materia di valutazione dei rischi; in particolare: di aver redatto il documento di valutazione dei rischi di aver predisposto l'autocertificazione dell'avvenuta valutazione dei rischi in conformità a quanto disposto dal decreto suddetto
- G. Che tutte le macchine, le attrezzature e le opere provvisorie che i miei dipendenti utilizzeranno nello svolgimento dei lavori sono conformi a quanto previsto dalle specifiche disposizioni di legge
- H. Di aver effettuato la valutazione dell'esposizione dei dipendenti al rumore e di aver provveduto ad effettuare i rilievi fonometrici (in caso di livello di esposizione giornaliero al rumore superiore a 80 dBA) oppure di aver predisposto rapporto scritto attestante l'avvenuta valutazione (in caso di livello di esposizione giornaliero al rumore inferiore a 80 dBA)

In fede

---

(data, timbro e firma Impresa Appaltatrice)





**ALLEGATO 7 - DICHIARAZIONE IN MERITO ALLA FORMAZIONE E INFORMAZIONE**

Spett.le \_\_\_\_\_

**Dichiarazione in merito alla formazione e informazione dei lavoratori dipendenti e del rappresentante dei lavoratori**

Il sottoscritto

nato a

C.F.

nella sua qualità di Titolare / Legale Rappresentante della Ditta \_\_\_\_\_

con sede legale in

e sede amministrativa in

**DICHIARA**

Che è stata effettuata l'informazione e la formazione dei lavoratori ai sensi del D.Lgs. 81/08, in particolare per quanto riguarda :

- i rischi per la sicurezza e la salute connessi all'attività dell'impresa in generale ;
- le misure e le attività di prevenzione e protezione adottate ;
- i rischi specifici cui è esposto in relazione all'attività svolta
- i pericoli connessi all'uso delle sostanze e dei preparati pericolosi
- le procedure che riguardano il pronto soccorso, la lotta antincendio e l'evacuazione
- l'uso delle attrezzature di lavoro
- l'uso dei dispositivi di protezione individuali
- l'esposizione al rumore
- la movimentazione manuale dei carichi
- i rischi per la sicurezza e la salute connessi specificatamente alle attività oggetto del lavoro in appalto compresi i rischi di interferenza con altre ditte e/o lavoratori autonomi

La formazione e l'informazione del Rappresentante dei lavoratori per la sicurezza è avvenuta / avverrà (cancellare la dizione che non interessa) in modo conforme a quanto specificato nel DM 16/1/97

L'informazione e la formazione è stata effettuata secondo le modalità di seguito indicate

.....  
.....  
.....  
.....

---

(data, timbro e firma Impresa Appaltatrice)

<b>COMUNE DI ZELO BUON PERSICO</b> PROCEDURA RELATIVA AGLI OBBLIGHI CONNESSI AI CONTRATTI D'APPALTO O D'OPERA O DI SOMMINISTRAZIONE AI SENSI DEL D. LGS. 81/08, art. 26 - CONCESSIONE DEL SERVIZIO DI REFEZIONE SCOLASTICA	<b>DATA</b> <b>04.03.2024</b>
	<b>Pagina 24 di 25</b>

## **ALLEGATO 8 - Dichiarazione di regolarità contributiva e assicurativa**

Spett.le

### **Dichiarazione di regolarità contributiva e assicurativa**

Il sottoscritto  
nato a  
C.F.  
nella sua qualità di Legale Rappresentante della ditta  
con sede legale in  
e sede amministrativa

DICHIARA CHE

1. L'impresa è in regola con gli adempimenti contributivi e assicurativi in conformità alle norme nazionali vigenti
2. L'impresa è iscritta agli Enti previdenziali e assicurativi con i seguenti numeri di posizione:
  - INPS sede di \_\_\_\_\_: pos. nr.
  - INAIL sede di \_\_\_\_\_: pos. nr. (operai), (impiegati)
3. Il contratto collettivo (stipulato da organizzazioni sindacali comparativamente più rappresentative) applicato ai lavoratori dipendenti è:

Data:

Legale Rappresentante della Ditta



**ALLEGATO 9 -VERBALE DI VISITA AGLI AMBIENTI DI LAVORO**

Contratto d'appalto/Contratto d'opera	
Committente	
Amministrazione scolastica	
Appaltatore	<i>(inserire nome Impresa Appaltatrice)</i>

Il giorno \_\_\_\_\_ dalle ore \_\_\_\_\_ alle ore \_\_\_\_\_ i Sigg.

- \_\_\_\_\_(Committente)
- \_\_\_\_\_(Appaltatore)

hanno effettuato un sopralluogo presso i seguenti ambienti

- \_\_\_\_\_
- \_\_\_\_\_
- \_\_\_\_\_

in cui si svolgeranno i lavori oggetto dell'appalto, al fine di individuare i fattori di rischio esistenti in detti ambienti.

Durante la visita sono emerse le seguenti osservazioni:

---



---



---



---

Al termine della visita vengono consegnati dal Committente all'Impresa Appaltatrice i seguenti documenti:

- documento di valutazione dei rischi per la sicurezza e la salute dei lavoratori sul luogo di lavoro *(in visione)*
- piano di emergenza ed evacuazione *(in copia)*

Luogo e data

Il Committente

L'Impresa Appaltatrice